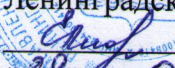
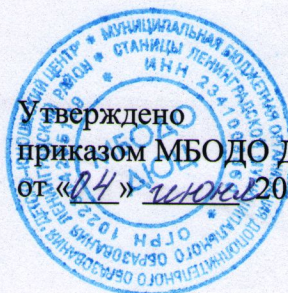


Управление образования администрации муниципального образования
Ленинградский район

Муниципальный опорный центр дополнительного образования детей

Муниципальная бюджетная организация дополнительного образования
«Детско-юношеский центр» станции Ленинградского муниципального образования
Ленинградский район

Согласовано
Начальник управления
образования
администрации муниципального
образования
Ленинградский район

Е.В. Плохотнюк
«28» 05 2021г

Утверждено
приказом МБДО ДЮЦ
от «24» июля 2021 г. № 139-осм


Принято
на заседании педагогического
совета, протокол № 5
«31» 05 2021г

**ИНТЕГРАТИВНАЯ МОДЕЛЬ ОБЕСПЕЧЕНИЯ ДОСТУПНОСТИ
ДОПОЛНИТЕЛЬНОГО ОБРАЗОВАНИЯ В МУНИЦИПАЛЬНОМ ОБРАЗОВАНИИ
ЛЕНИНГРАДСКИЙ РАЙОН
ДЛЯ ДЕТЕЙ С РАЗЛИЧНЫМИ ОБРАЗОВАТЕЛЬНЫМИ
ПОТРЕБНОСТЯМИ
(в том числе для детей с выдающимися способностями, детей с
ОВЗ, детей, находящихся в трудной жизненной ситуации)
В РАМКАХ РЕАЛИЗАЦИИ ПРОГРАММ ХУДОЖЕСТВЕННОЙ И СОЦИАЛЬНО-
ГУМАНИТАРНОЙ НАПРАВЛЕННОСТЕЙ**

ст. Ленинградская
2021г

Описание Интегративной модели доступности дополнительного образования в муниципальном образовании Ленинградский район для детей с различными образовательными потребностями (в том числе для детей с выдающимися способностями, детей с ОВЗ, детей, находящихся в трудной жизненной ситуации) в рамках реализации программ художественной и социально-гуманитарной направленностей

РМЦ Региональный модельный центр дополнительного образования детей Краснодарского края

Зональный опорный центр- Муниципальное автономное учреждение дополнительного образования Центр творчества «Радуга» муниципального образования Каневской район

Муниципальный опорный центр – Муниципальная бюджетная организация дополнительного образования «Детско-юношеский центр» станицы Ленинградской муниципальной образования Ленинградский район

Муниципальное образование Ленинградский район

Паспорт

<p>Наименование Модели</p>	<p>Описание Интегративной модели доступности дополнительного образования для детей с различными образовательными потребностями <i>(в том числе для детей с выдающимися способностями, детей с ОВЗ, детей, находящихся в трудной жизненной ситуации)</i></p>
<p>Разработчики</p>	<p>МОЦ (МБОДО ДЮЦ) станицы Ленинградской Юридический адрес: 353740, Краснодарский край, станица Ленинградская, ул. Ленина, 47 Тел.: 8-86145-70610 e-mail – mbou_dod_duc@list.ru</p>
<p>Направленности</p>	<p>- художественная; - социально-гуманитарная</p>
<p>Цель</p>	<p>Повышение уровня доступности дополнительного образования для детей с различными образовательными потребностями <i>(в том числе для детей с выдающимися способностями, детей с ОВЗ, детей, находящихся в трудной жизненной ситуации)</i> Ленинградского района.</p>
<p>Задачи</p>	<ul style="list-style-type: none"> - изучение специфики сельских поселений Ленинградского района, выявление потребностей, испытываемых одаренными детьми, детьми с особыми возможностями здоровья, детей, находящихся в трудной жизненной ситуации; - приведение в соответствие нормативной базы организаций дополнительного образования детей Ленинградского района; - соотнесение направлений программ развития организаций дополнительного образования и муниципальной системы развития дополнительного образования; - расширение информационного пространства системы дополнительного образования детей Ленинградского района; - расширение информационного межведомственного взаимодействия при реализации дополнительных общеобразовательных общеразвивающих программ; - повышение общей вариативности, качества и доступности дополнительного образования; - создание условий для разработки и реализации современных программ для детей с различными образовательными потребностями, внедрение

	<p>сетевых, разноуровневых программ;</p> <ul style="list-style-type: none"> - обеспечение равной доступности учащимся муниципального образования Ленинградский район к качественным услугам дополнительного образования; - обеспечение широкого охвата детей в возрасте от 5 до 18 лет качественными дополнительными общеобразовательными программами; - внедрение инструментов работы с родительскими сообществами как субъектами муниципальной системы дополнительного образования детей; - повышение квалификации педагогических работников.
Срок реализации	2021-2024 гг.
Законодательная база	<ol style="list-style-type: none"> 1. Федеральный закон от 29 декабря 2012 г. № 273-ФЗ «Об образовании в Российской Федерации»; 2. Паспорт приоритетного проекта «Доступное дополнительное образование для детей», утвержденного протоколом заседания президиума Совета при Президенте Российской Федерации по стратегическому развитию и приоритетным проектам (протокол от 30 ноября 2016 г. № 11); 3. Инструментарий работника системы дополнительного образования детей. Сборник методических указаний и нормативных материалов для обеспечения реализации приоритетного проекта «Доступное дополнительное образование для детей». – М.: Фонд новых форм развития образования, Министерство образования и науки Российской Федерации, Московский Государственный Технический университет имени Н.Э.Баумана, 2017; 4. Концепция развития дополнительного образования детей, утверждённая распоряжением правительства Российской Федерации от 4 сентября 2014г. №1726-р; 5. Методические рекомендации по внедрению типовых моделей развития региональных систем дополнительного образования детей (Письмо Минобрнауки России № 09-2299 от 14.11.2017г. «О направлении методических рекомендаций»). 6. Профессиональный стандарт «Педагог дополнительного образования детей и взрослых» (приказ Министерства труда и социальной защиты

	<p>Российской Федерации от 08.09.2015 г. № 613н «Об утверждении профессионального стандарта «Педагог дополнительного образования детей и взрослых»);</p> <p>7. Приказ Министерства просвещения РФ от 3 сентября 2019г. № 467 «Об утверждении Целевой модели развития региональных систем дополнительного образования детей»;</p> <p>8. Указы Президента Российской Федерации от 7 мая 2012 года;</p> <p>9. Методические рекомендации о создании и функционировании регионального модельного центра дополнительного образования детей (Минобрнауки РФ от 31.03.2017 г. № ВК-61/09вн);</p> <p>10. Приказ Министерства образования, науки и молодежной политики Краснодарского края от 04.02.2020г. № 420 «Об утверждении организационной структуры системы дополнительного образования детей Краснодарского края»;</p> <p>11. Распоряжение главы администрации (губернатора) Краснодарского края от 04.07.2019г. № 177-р «О концепции мероприятия по формированию современных управленческих решений и организационно-экономических механизмов в системе дополнительного образования детей в рамках федерального проекта «Успех каждого ребенка» национального проекта «Образование»;</p> <p>12. Распоряжение главы администрации (губернатора) Краснодарского края от 27.05.2019г. № 135-р «О создании Регионального модельного центра дополнительного образования детей Краснодарского края»;</p> <p>13. Приказ Министерства просвещения РФ от 09.11.2018г. № 196 «Об утверждении Порядка организации и осуществления образовательной деятельности по дополнительным общеобразовательным программам».</p> <p>14. Рыбалева И.А., Зуев В.А. Методические рекомендации по разработке и внедрению интегративных моделей доступности дополнительного образования по тематическим направленностям для детей из сельской местности. -Краснодар: РМЦ, 2020.</p>
Ожидаемые результаты	<ul style="list-style-type: none"> ▪ увеличения охвата детей услугами дополнительного образования за счет обновления содержания, форм и средств организации

	<p>дополнительного образования;</p> <ul style="list-style-type: none"> ▪ увеличение доступности услуг дополнительного образования (обеспечение условий выявления, поддержки и развития одаренных детей, повышение доступности дополнительного образования для детей с ОВЗ); ▪ стимулирование механизмов сетевого взаимодействия; ▪ решение задач интеграции и преемственности дошкольного, общего и дополнительного образования; ▪ создание и распространение лучших управленческих и педагогических практик; ▪ качественное достижение установленных плановых показателей по внедрению Целевой модели развития муниципальной системы дополнительного образования детей в Ленинградском районе.
Базовые индикаторы	<p>Увеличение охвата детей дополнительным образованием от 5 до 18 лет</p> <p>Динамика количества реализуемых разноуровневых программ</p> <p>Динамика количества реализуемых программ в сетевой форме</p> <p>Динамика количества сезонных профильных смен для мотивированных учащихся</p> <p>Доля детей с ОВЗ и инвалидностью в возрасте от 5 до 18 лет, охваченных дополнительным образованием</p> <p>Расширение географии оказания образовательных услуг в рамках конкретных образовательных программ</p> <p>Количество педагогов дополнительного образования, прошедших курсы повышения квалификации по программам, направленным на освоение технологий и методик разработки и реализации ДООП</p>

Аннотация. Общие положения

Предназначение системы дополнительного образования муниципалитета состоит в создании условий для удовлетворения образовательных потребностей населения района, потребностей экономики и социальной сферы района в квалифицированных кадрах, а также в создании условий для повышения интеллектуального потенциала района.

Стратегическая цель развития муниципальной системы дополнительного детей образования заключается в повышении качества, доступности и эффективности дополнительного образования.

В условиях сельской местности повысить качество и доступность дополнительного образования способна интеграция ресурсов разных уровней образования, основного и дополнительного, формального и неформального, общего и профессионального; различных структур и организаций, оказывающих услуги дополнительного образования.

Таким образом, в районе должна быть создана система взаимосвязанных условий на разных уровнях для обеспечения повышения доступности программ ДОД с учетом разных потребностей, возможностей и интересов детей.

Интеграция рассматривается как процесс и результат взаимодействия различных элементов, которое приводит к возникновению качественно нового, целостного явления или процесса. Интеграцию можно представить на внутреннем и внешнем уровне.

Внутренняя интеграция характеризует образовательный процесс в самой образовательной организации. В этом случае результат зависит от имеющихся кадровых и материальных возможностей самой организации. Программы дополнительного образования разрабатываются и реализуются педагогами организации.

Интеграция внутри сети: интеграция ресурсов различных организаций дополнительного образования, ресурсов общего и дополнительного образования.

Внешняя – взаимодействие организации с социумом, другими структурами.

Межведомственное взаимодействие с организациями культуры, спорта с целью реализации общеобразовательных программ дополнительного образования детей.

Организации повышают доступность дополнительного образования детей, взаимодействуя в направлении совместного использования материально-ресурсной базы, специалистов, информационной обеспеченности, экономической поддержки.

Благодаря выстраиванию механизма внешней интеграции дополнительное образование детей может «дополнять» образовательные сферы по-разному: оно может расширять предметные области, добавляя новые компоненты, помогая осваивать основные программы обучения;

может увеличивать «вооруженность» личности, оснащая человека иными, более совершенными и мощными средствами познания; способно усиливать мотивацию познавательной деятельности.

Внешняя интеграция дает возможность более учитывать интересы и удовлетворить запросы каждого ребенка и его родителей.

Выстраивание образовательного пространства затрагивает не только учебные площадки образовательного учреждения, но и объекты, где ребенок накапливает социальный опыт в ходе различных выездных мероприятий. Таким образом, в образовательный процесс включены педагогические и другие специалисты из учреждений и организаций. Взаимодействие с учреждениями и организациями происходит в следующих формах: конкурсах, семинарах, презентациях, гастрольных поездках, концертах, фестивалях, праздничных шоу, соревнованиях, выставках, «круглых столах», педагогических лабораториях, мастер-классах, конференциях и др.

Интегративная модель обеспечения доступности дополнительного образования сочетает в себе разноуровневую, сетевую и дистанционную формы современного взаимодействия и направлена на достижение синергии в обеспечении доступности дополнительных образовательных программ (практик) для детей на основе их образовательных потребностей и в интегративном формате.

Модель обеспечения доступности дополнительных общеобразовательных программ для детей с различными образовательными потребностями и индивидуальными возможностями в Ленинградском районе разработана в соответствии с нормативными правовыми актами и документами Российской Федерации:

15. Федеральный закон от 29 декабря 2012 г. № 273-ФЗ «Об образовании в Российской Федерации»;

16. Паспорт приоритетного проекта «Доступное дополнительное образование для детей», утвержденного протоколом заседания президиума Совета при Президенте Российской Федерации по стратегическому развитию и приоритетным проектам (протокол от 30 ноября 2016 г. № 11);

17. Инструментарий работника системы дополнительного образования детей. Сборник методических указаний и нормативных материалов для обеспечения реализации приоритетного проекта «Доступное дополнительное образование для детей». – М.: Фонд новых форм развития образования, Министерство образования и науки Российской Федерации, Московский Государственный Технический университет имени Н.Э.Баумана, 2017;

18. Концепция развития дополнительного образования детей, утверждённая распоряжением правительства Российской Федерации от 4 сентября 2014г. №1726-р;

19. Методические рекомендации по внедрению типовых моделей развития региональных систем дополнительного образования детей (Письмо

Минобрнауки России № 09-2299 от 14.11.2017г. «О направлении методических рекомендаций»).

20. Профессиональный стандарт «Педагог дополнительного образования детей и взрослых» (приказ Министерства труда и социальной защиты Российской Федерации от 08.09.2015 г. № 613н «Об утверждении профессионального стандарта «Педагог дополнительного образования детей и взрослых»);

21. Приказ Министерства просвещения РФ от 3 сентября 2019г. № 467 «Об утверждении Целевой модели развития региональных систем дополнительного образования детей»;

22. Указы Президента Российской Федерации от 7 мая 2012 года;

23. Методические рекомендации о создании и функционировании регионального модельного центра дополнительного образования детей (Минобрнауки РФ от 31.03.2017 г. № ВК-61/09вн);

24. Приказ Министерства образования, науки и молодежной политики Краснодарского края от 04.02.2020г. № 420 «Об утверждении организационной структуры системы дополнительного образования детей Краснодарского края»;

25. Распоряжение главы администрации (губернатора) Краснодарского края от 04.07.2019г. № 177-р «О концепции мероприятия по формированию современных управленческих решений и организационно-экономических механизмов в системе дополнительного образования детей в рамках федерального проекта «Успех каждого ребенка» национального проекта «Образование»;

26. Распоряжение главы администрации (губернатора) Краснодарского края от 27.05.2019г. № 135-р «О создании Регионального модельного центра дополнительного образования детей Краснодарского края»;

27. Приказ Министерства просвещения РФ от 09.11.2018г. № 196 «Об утверждении Порядка организации и осуществления образовательной деятельности по дополнительным общеобразовательным программам».

28. Рыбалева И.А., Зуев В.А. Методические рекомендации по разработке и внедрению интегративных моделей доступности дополнительного образования по тематическим направленностям для детей из сельской местности. -Краснодар: РМЦ, 2020.

Характеристика состояния дополнительного образования в Ленинградском районе

Ленинградский район - муниципальное образование с административным центром в станице Ленинградской.

В районе действует муниципальная целевая программа «Развитие системы дополнительного образования детей в образовательных организациях муниципального образования Ленинградский район».

Постановлением администрации муниципального образования Ленинградский район от 14.02.2020 года № 87 присвоен статус «Муниципальный опорный центр» Муниципальной бюджетной организации дополнительного образования «Детско-юношеский центр», в соответствии с которым МОЦ является координатором системы дополнительного образования в муниципальном образовании Ленинградский район.

В системе дополнительного образования Ленинградского района функционируют 34 организации различной ведомственной принадлежности:

- образование: 4 организации дополнительного образования, 21 общеобразовательная организация, 4 дошкольных образовательных учреждения;
- 2 средне специальных учебных заведения;
- 3 организации сферы культуры.

Все организации дополнительного образования расположены в станице Ленинградской. Всего в муниципалитете 12 административно-территориальных единиц, расположенных в сельской местности. Для обеспечения доступности дополнительного образования для детей из отдаленных сельских поселений организации дополнительного образования открыли дополнительные лицензионные адреса для ведения образовательной деятельности в сельских поселениях:

- Муниципальная бюджетная организация дополнительного образования «Детско-юношеский центр» (МБОДО ДЮЦ) - 21 лицензионный адрес;
- Муниципальное бюджетное учреждение дополнительного образования детско-юношеская спортивная школа (МБУДО ДЮСШ) – 11 лицензионных адресов;
- Муниципальная бюджетная организация дополнительного образования станция юных техников (МБОДО СЮТ) – 11 лицензионных адресов.

Муниципальная автономная организация дополнительного образования и профессионального образования «Ленинградский учебный центр» обеспечивает подвоз учащихся в МАОДОПО ЛУЦ из школ 8-ми сельских поселений.

Всего численность детей в муниципальном образовании Ленинградский район в возрасте от 5 до 18 лет - 10123 человек, дополнительным образованием охвачено в 2020-2021 учебном году 5494 человека, 54,3 %. Из них 3460 детей – обучающиеся организаций дополнительного образования, 34,1 % от числа детей Ленинградского района. 1880 учащихся в районе посещают два и более детских объединений. В связи с чем услугами дополнительного образования охвачено 71,5% обучающихся.

На базе пяти общеобразовательных организаций открыты «Точки роста», которые охватывают 13,7 % детей дополнительным образованием.

Характеристика возрастного состава показывает, что основной процент обучающихся составляют учащиеся младших классов – 37,2 %, обучающиеся средней школы составляют 34,6 %, обучающиеся старших классов – 18,9 %.

Всего в системе дополнительного образования реализуется 345 дополнительных общеобразовательных общеразвивающих программ по 6 направленностям:

- физкультурно-спортивная (36,5 %);
- художественная (29,3 %);
- техническая (17,7 %);
- социально-гуманитарная (12,7 %);
- естественно-научная (2,6 %);
- туристско-краеведческая (1,2 %).

Наибольший процент охвата показывают программы физкультурно-спортивной и художественной направленностей.

Мониторинг запросов на дополнительное образование, проведенный МБОДО ДЮЦ, показывает востребованность в социально-гуманитарной и художественной направленностях.

Данные направленности реализуют две организации дополнительного образования: МБОДО ДЮЦ и МАОДОПО ЛУЦ, и 9 общеобразовательных организаций.

Целью данного проекта является разработка интегративной модели для выравнивания доступности дополнительного образования, основным компонентом которой является разработка и внедрение в практику новых дополнительных общеобразовательных общеразвивающих программ для разных групп детей с разными потребностями, живущими в разных условиях.

Интегративная модель ориентирована на преодоление комплекса дефицитов и проблем в системе дополнительного образования, свойственных сельской местности, и в частности, муниципальному образованию Ленинградский район:

- недостаточная сформированность организационно-правовых механизмов управления муниципальной системой дополнительного образования, способствующих сетевому взаимодействию и обмену опытом организаций разной ведомственной принадлежности и территориальной удаленности по реализации дополнительных общеобразовательных общеразвивающих программ;
- нехватка квалифицированных педагогических кадров, обладающих профессиональными компетенциями;
- ограниченное использование внебюджетного сектора для расширения спектра услуг дополнительного образования, модернизации материально-технической базы организаций.

Цель и задачи разработки и внедрения Модели

Цель: повышение уровня доступности дополнительного образования для детей с различными образовательными потребностями (в том числе для детей с выдающимися способностями, детей с ОВЗ, детей, находящихся в трудной жизненной ситуации) Ленинградского района.

Задачи:

- изучение специфики сельских поселений Ленинградского района, выявление потребностей, испытываемых одаренными детьми, детьми с особыми возможностями здоровья, детей, находящихся в трудной жизненной ситуации;
- приведение в соответствие нормативной базы организаций дополнительного образования детей Ленинградского района;
- соотнесение направлений программ развития организаций дополнительного образования и муниципальной системы развития дополнительного образования;
- расширение информационного пространства системы дополнительного образования детей Ленинградского района;
- расширение информационного межведомственного взаимодействия при реализации дополнительных общеобразовательных общеразвивающих программ;
- повышение общей вариативности, качества и доступности дополнительного образования;
- создание условий для разработки и реализации современных программ для детей с различными образовательными потребностями, внедрение сетевых, разноуровневых программ;
- обеспечение равной доступности учащимся муниципального образования Ленинградский район к качественным услугам дополнительного образования;
- обеспечение широкого охвата детей в возрасте от 5 до 18 лет качественными дополнительными общеобразовательными программами;
- внедрение инструментов работы с родительскими сообществами как субъектами муниципальной системы дополнительного образования детей;
- повышение квалификации педагогических работников.

Основные содержательные положения и принципы реализации Интегративной модели

Понятие «доступность дополнительного образования детей» имеет интегральную характеристику, основными элементами которой выступают:

- информационная доступность, определяющая наличие и качество информации об услуге;
- территориальная доступность, определяющая условия физического

доступа к объекту, где будет осуществляться потребление услуги, в том числе для детей-инвалидов и детей с ограниченными возможностями здоровья;

- содержательная доступность, характеризующая возможность предоставления качественной образовательной услуги всем категориям потребителей;

- временная доступность, которая определяет время, когда потребителю возможно оказать услугу;

- социальная доступность, характеризующая возможность предоставления услуги для различных категорий и групп потребителей, в том числе для обучающихся из сельской местности и попавших в трудную жизненную ситуацию;

- финансовая доступность, характеризующая возможность расходов потребителя, обладающего определенными доходами.

В связи с чем можно сформулировать основные направления обеспечения доступности дополнительного образования:

1. Формирование информационного пространства для детей и родителей:

- рекламная и просветительская информация об услугах образовательных организаций и педагогах, работающих с детьми;

- анонс мероприятий для детей всего Ленинградского района (через сайты организаций, АИС «Навигатор», Instagram;

- доступность информации о педагогических коллективах (через сайты организаций);

- организация дней открытых дверей.

2. Формирование открытой образовательной среды – обеспечение комфортной и безбарьерной образовательной среды с учетом различных физиологических и психологических особенностей детей. Учет не только запросов детей, но и родительского сообщества.

Для осуществления данного направления необходим ежегодный мониторинг удовлетворенности и востребованности на услуги дополнительного образования со стороны детей и родителей всеми образовательными организациями.

3. Сетевое взаимодействие. Разработка и внедрение программ в сетевой форме с целью расширения содержания и форм осуществления образовательного процесса:

- художественной направленности для детей с различными образовательными потребностями (для одаренных детей, детей с особыми образовательными потребностями, детей, находящихся в трудной жизненной ситуации);

- социально-гуманитарной направленности – с целью осуществления профессиональной ориентации и вовлечения в дополнительное образование учащихся подросткового возраста.

4. Обеспечение доступности дополнительных общеобразовательных общеразвивающих программ для детей различных образовательных потребностей и из различных сельских поселений через разработку разноуровневых программ, разработку индивидуальных образовательных маршрутов, применение дистанционных технологий.

5. Расширение вариативности и доступности дополнительного образования через организацию каникулярных профильных смен для мотивированных детей.

6. Увеличение процента охвата детей дополнительным образованием через вовлечение в воспитательные мероприятия, акции: разработка воспитательных программ. Обеспечение массовой доступности осуществляется за счет дистанционных технологий. Повышение квалификации педагогических работников.

7. Повышение профессионального мастерства педагогических кадров. Формирование муниципального банка лучших практик системы дополнительного образования для обмена опытом работы.

Муниципальный опорный центр – основной координатор внедрения интегративной модели доступности дополнительного образования в Ленинградском районе.

Центральным элементом в Интегрированной модели являются следующие типы ДОП:

- разноуровневые программы;
- программы, реализуемые в дистанционной форме;
- программы, реализуемые в сетевой форме;
- программы ежегодных профильных смен для мотивированных школьников.

Разноуровневая программа – это программа, включающая материал разной степени сложности, разработанная на основе таких принципов, инструментов и механизмов, которые позволяют осваивать ее содержание разными категориями детей одновременно.

Достижение разноуровневости программ обеспечивается:

- с одной стороны, с помощью использования технологий индивидуальной работы с каждым из участников программы (индивидуальный маршрут/траектория/программа/стратегия);
- с другой стороны, с помощью использования широкого спектра организационно-управленческих механизмов, позволяющих программе обеспечивать широкий охват детей, то есть принимать участие в программе могут дети разных категорий, из разных территорий, в разных режимах (очный, заочный, очно-заочный, дистанционный, ускоренный, замедленный и т.д.).

Таким образом, чем богаче спектр таких технологий и инструментов – тем выше степень разноуровневости программы дополнительного образования.

Программа, реализуемая в дистанционной форме – это программа любой направленности и содержания, контент которой представлен на цифровой платформе и реализуется с использованием дистанционных образовательных технологий.

Программа, реализуемая в сетевой форме – программа, обеспечивающая возможность освоения ее содержания с использованием ресурсов нескольких организаций, осуществляющих образовательную деятельность.

В реализации общеобразовательных программ с использованием сетевой формы наряду с организациями, осуществляющими образовательную деятельность, также могут участвовать медицинские организации, организации культуры, физкультурно-спортивные и иные организации, обладающие ресурсами, необходимыми для осуществления обучения.

Использование сетевой формы реализации общеобразовательных программ осуществляется на основании договора между организациями.

Обновление содержания образования для разных групп детей возможно за счет использования потенциала разных организаций и включать в себя следующие варианты:

- для одаренных детей – привлечение потенциала музеев, организаций культуры и др.;

- для детей с ОВЗ – привлечение потенциала некоммерческих организаций, организаций досуга, оздоровления и др.;

- для детей, находящихся в сложных социальных условиях – привлечение потенциала общественных и волонтерских организаций, организаций социально-педагогической направленности (центров психологической помощи и др.);

- для детей, проживающих в сельской местности – организаций сельского социума – школы, домов культуры, местных музеев, предприятий села и др.

Программы ежегодных профильных смен – программа, содержание которой направлено на выявление и развитие творческих способностей обучающихся и формирование устойчивого интереса к профессии.

При определении содержания образования, обеспечивающего повышение его доступности, необходимо вести речь о формировании избыточного образовательного пространства, в рамках которого ребенок сможет осуществлять выбор в соответствии со своими потребностями и интересами;

Для обновления содержания образования необходимо, в первую очередь, обеспечить:

- постановку интегрированных (комплексных) целей обучения, воспитания, развития обучающихся, решения их социальных проблем средствами дополнительного образования;

- содержательное продолжение преемственности освоения предметных областей общего образования в программах дополнительного образования;
- компенсацию содержательных и технологических дефицитов основных образовательных программ и программ профессионального образования (персонифицированная предпрофессиональная подготовка; вариативность содержания образования с учётом запроса местного рынка труда).

Избыточное образовательное пространство может создаваться и поддерживаться информационным пространством, которое включает в себя информацию, интересную для разных целевых групп детей:

- рекламную и просветительскую информацию об услугах организаций и педагогах, готовых работать с разными детьми;
- календарь мероприятий, в которых могут участвовать дети;
- площадки для обсуждения проблем, заявленных детьми с разными образовательными потребностями и живущих в разных социальных условиях;
- ссылки на источники полезной информации (образовательные сайты для одарённых детей, книги для одарённых детей, их родителей и педагогов).

Данное информационное пространство позволит детям выяснять и уточнять позитивные связи ближайшего окружения и выявлять образовательные организации, являющиеся внешними ресурсами для детей с различными образовательными потребностями, увидеть разнообразный набор вариантов выбора ресурсов и сделать свой осознанный выбор.

Вариативность моделям повышения доступности программ ДОД придает учет особенностей целевых групп детей, для которых необходимо выстраивать образовательные пространства и среды в соответствии с их образовательными и социальными потребностями, интересами и проблемами, например:

- для одаренных детей важно создать избыточное информационное пространство, обеспечивающее реализацию их интеллектуальных потребностей за пределами стандарта образования, а также адаптивное пространство, наполненное информацией о вариантах решения проблем социального взаимодействия, адаптации в коллективе сверстников и взрослых (родителей, педагогов и др.);
- для детей с ОВЗ важно создавать принимающую и адаптивную среду, наполненную информацией о вариантах поведения в социальных ситуациях, с которыми они могут столкнуться, с учетом интеллектуальных возможностей, состояния здоровья, уровня развития психических процессов, интересов и эмоционального настроения детей с ОВЗ на обучение по программам ДОД:

- для детей, оказавшихся в сложной социальной ситуации необходимо создавать адаптивное, поликультурное, полиобразовательное пространство.

Повышению доступности дополнительного образования способствует расширение и обновление социально-педагогических функций, например, оздоровление, социальная адаптации, культурно-досуговая. Данная функция может включаться как в дополнительные общеобразовательные программы, так и в программы воспитания:

- оздоровление детей в условиях дополнительного образования предполагает формирование у них здорового образа жизни, улучшение физического, психологического, физиологического состояния здоровья;

- реализация функции социальной адаптации детей предполагает создание условий для деятельности ребенка по освоению относительно стабильных условий среды, решению повторяющихся типичных проблем, возникающих в процессе социального взаимодействия, приспособлению к условиям социальной среды. При этом, дети приобретают разнообразный социальный опыт практической, творческой, исследовательской, деятельности; опыт общения, побед, разочарований, удач и неудач;

- реализация культурно-досуговой функции предполагает создание условий для развития личности ребенка в свободное время через общение: обмен информацией, опытом, знаниями, умениями, навыками, оценками, суждениями, мыслями, результатами деятельности; участие в неформальных общественных процессах и структурах на основе общего интереса; разрядки индивидуальных и групповых напряжений, восстановления, возмещения, уравнивания сил.

Основные этапы внедрения Модели

Срок реализации Интегративной модели: 2021-2024 гг.

Этапы разработки, внедрения и функционирования модели:

Подготовительный этап

Создание при Муниципальном опорном центре координационного совета, в составе которого: руководители ОДО, ОО, учреждений сферы «Культура».

Обозначение приоритетной проблемы, выявление интересов сторон, степени участия в реализации Интегративной модели. Создание инициативной группы по разработке Модели. Концептуальное целеполагание (первоначальный замысел о путях решения проблемы), определение ответственных за разработку и обеспечение реализации Интегративной модели (организационное, методическое, досуговое). Формирование материальной базы для реализации Интегративной модели.

Диагностика условий совместной деятельности, возможностей и рисков реализации Интегративной модели, изучение социального запроса различных

социальных групп и субъектов, заинтересованных в разработке данной Модели; анализ проблемы, ее структурирование и обоснование актуальности.

Сбор, анализ и синтез идей по решению проблемы; определение основных идей; изучение теории проблемы и накопление теоретического материала; формулирование целей и стратегических задач Интегрированной модели; выделение приоритетных направлений деятельности.

Этап проектирования

Конструирование: определение основных компонентов и ведущих связей Интегративной модели; выделение этапов (уровней) реализации Интегративной модели; определение средств, форм и методов для осуществления Интегративной модели.

Корректировка целей: согласование, с ориентированность целей, формулирование тактических задач; перспективное планирование.

Внедренческий этап

Совместное обсуждение, согласование, принятие и утверждение Интегративной модели; создание координационного совета по реализации Интегративной модели; разработка этапного (оперативного) плана; старт Интегративной модели; подбор методического обеспечения Интегративной модели; развитие материальной базы для реализации программ Интегративной модели.

Контрольно-коррекционный этап

Определение параметров, критериев и показателей результативности работы Интегративной модели; разработка и внедрение системы мониторинга результатов реализации Интегративной модели; контроль над ходом реализации Интегративной модели; коррекция целей, содержания, организационных действий и форм.

Аналитико-рефлексивный этап

Коллективный анализ и оценка результатов внедрения Интегративной модели; обобщение результатов анализа; рефлексивная деятельность субъектов программирования и реализации Интегративной модели; определение перспектив дальнейшего совершенствования Интегративной модели.

Определение перспектив дальнейшего совершенствования Интегративной модели.

Дорожная карта реализации Интегративной модели в муниципальном образовании Ленинградский район

№ п/п	Этап и его содержание	Сроки
1. Подготовительный этап		
1.1	Создание при МОЦ координационного совета	июнь 2021
1.2	Создание инициативной группы	июнь 2021
1.3	Мониторинг: - изучение социального запроса на услуги дополнительного образования; - потенциал педагогов системы дополнительного образования, возможность их быстрой профессиональной переподготовки для освоения механизмов и инструментов Модели; - оценка оснащенности материально-технических и кадровых ресурсов организаций, осуществляющих дополнительное образование.	июнь-август 2021
1.4	Формулирование целей и стратегических задач Интегративной модели, выделение приоритетных направлений деятельности	июнь 2021
1.5	Подготовка нормативно-правового обеспечения для осуществления сетевого и межведомственного взаимодействия	июнь 2021
2. Этап проектирования		
2.1	Определение основных компонентов Интегративной модели; выделение этапов реализации Интегративной модели	июнь 2021
2.2	Определение средств, форм и методов для осуществления Интегративной модели	июнь-сентябрь 2021
2.3	Разработка этапного плана	август-сентябрь 2021
2.4	Перспективное планирование	в течение всего периода
2.5	Обсуждение, согласование, принятие и утверждение Интегративной модели	август 2021
3. Внедренческий этап		
3.1	Заключение договоров о сетевом и межведомственном взаимодействии	август 2021
3.2	Старт Интегративной модели	сентябрь 2021

3.3	Реализация Интегративной модели	2021-2024гг
3.4	Разработка и внедрение новых образовательных практик	в течение всего периода
3.5	Постоянное обновление информации о ДООП в общедоступном Навигаторе дополнительного образования детей, обеспечивающего детей навигацией в пространстве актуальных возможностей дополнительного образования детей в муниципальном образовании Ленинградский район	в течение всего периода
3.6	Повышение профессионального мастерства педагогических кадров по обновлению содержания дополнительного образования	в течение всего периода
4. Контрольно-коррекционный этап		
4.1	Определение параметров, критериев и показателей результативности работы Интегративной модели	январь-февраль 2024
4.2	Разработка и внедрение системы мониторинга результатов реализации Интегративной модели; коррекция задач, содержания, организационных действий	февраль-май 2024
5. Аналитико-рефлексивный этап		
5.1	Коллективный анализ и оценка внедрения Интегративной модели; обобщение результатов анализа; рефлексивная деятельность	ноябрь-декабрь 2024
5.2	Проведение независимой оценки качества услуг образовательных организаций	1 р в год
5.3	Определение перспектив дальнейшего совершенствования Интегративной модели	декабрь 2024

**Основные содержательно-тематические направления
Интегративной модели**

№ п/п	Тематическое направление	Инструменты	Ожидаемые результаты
<i>Обеспечение информационной доступности</i>			
1	Рекламно-информационная деятельность	<ul style="list-style-type: none"> - формирование механизма многоуровневого информирования потенциальных потребителей услуг о деятельности ОДО; - ролики о деятельности ОДО Ленинградского района на сайтах организаций - рекламная печатная продукция; - дни открытых дверей в ОДО 	Свободный доступ детей и родителей к качественной и актуальной информации. Мотивирование детей и родителей на выбор услуг дополнительного образования
2	Мониторинг	<ul style="list-style-type: none"> - мониторинг востребованности и удовлетворенности услугами дополнительного образования; - анализ контингента детей от 5 до 18 лет в муниципальном образовании Ленинградский район (выявление одаренных, мотивированных детей, детей с ОВЗ, детей, находящихся в трудной жизненной ситуации) 	Выявление наиболее значимых потребностей и возможностей детей от 5 до 18 лет Ленинградского района. Разработка и реализация новых востребованных ДООП для детей Ленинградского района
<i>Обеспечение территориальной доступности</i>			
3	Обеспечение возможности ведения образовательной деятельности в отдаленных сельских	- открытие новых лицензионных адресов ведения образовательной деятельности в Ленинградском районе	Доступность дополнительного образования для детей из сельской местности. Повышение охвата детей

	поседениях Ленинградского района		дополнительным образование.
<i>Обеспечение содержательной доступности для детей с различными образовательными потребностями (одаренных детей, детей с ОВЗ, находящихся в трудной жизненной ситуации)</i>			
4	Разноуровневые программы художественной направленности	- разработка и внедрение разноуровневых программ организациями ОДО	Дифференцированное обучение: учет индивидуальных особенностей и возможностей детей
5	Программы художественной направленности для одаренных детей (индивидуальные образовательные маршруты)	- разработка и внедрение ДООП для одаренных детей	Создание условий для развития одаренности детей
6	Программ социально-гуманитарной направленности	- разработка и внедрение новых ДООП социально-гуманитарной направленности	Внедрение актуальных, востребованных образовательных практик
7	Профориентация	- включение в ДООП профориентационного направления; - мастер-классы от мастера; - профориентационные мероприятия; - профориентационные летние смены	Самоопределение школьников. Повышение мотивации и заинтересованности в услугах дополнительного образования
8	Программы	- разработка и внедрение ДООП в сетевой форме	Повышение качества

	художественной и социально-гуманитарной направленностей в сетевой форме		дополнительного образования за счет привлечения кадровых и материально-технических ресурсов организаций-партнеров
9	Программы, реализуемые в дистанционной форме	- разработка и внедрение ДООП в дистанционной форме	Охват детей из отдаленных сельских поселений Ленинградского района через реализацию ДООП с использованием дистанционных технологий
10	Программы летнего отдыха и оздоровления детей, программы летних профориентированных смен	- организация летних оздоровительных лагерей с дневным пребыванием на базе всех образовательных организаций; - программы профильных летних смен на базе ОДО	Организованный досуг в летний период. Профессиональные пробы для мотивированных детей.
11	Программы для детей с ОВЗ, детей, попавших в трудную жизненную ситуацию	- разработка и внедрение адаптивных ДООП для детей с ОВЗ	Обеспечение доступности освоения ДООП детям с ОВЗ
<i>Расширение вариативности дополнительного образования</i>			
12	Расширение направлений и содержания социально-гуманитарной направленности	- реализация муниципального социального проекта «Учиться, развиваться и действовать!» (волонтерская деятельность)	Увеличение охвата детей различного возраста. Создание условий для самореализации детей от 5 до 18 лет в разных видах деятельности.

13	Расширение форм и видов воспитательной работы	- разработка и внедрение комплексной программы воспитания МБОДО ДЮЦ (обобщение и распространение опыта работы)	
14	Конкурсная деятельность	- организация и проведение конкурсов художественной и социально-гуманитарной направленностей на уровне ОДО и муниципальном уровне	Мотивирование учащихся и педагогов к повышению результативности деятельности. Обеспечение условий для самореализации.
15	Методическое обеспечение и сопровождение педагогических кадров	- разработка и реализация ДООП разноуровневых, сетевых, с применением дистанционных технологий; - особенности работы с детьми, имеющими различные образовательные потребности; - курсы повышения квалификации; - участие в профессиональных конкурсах	Обеспечение повышения профессионального уровня педагогических работников

Механизмы реализации Интегративной модели

1. Нормативно-правовой: соглашения, договора, документы, учитывающие возможности организаций, социальных партнеров и их взаимосвязи.

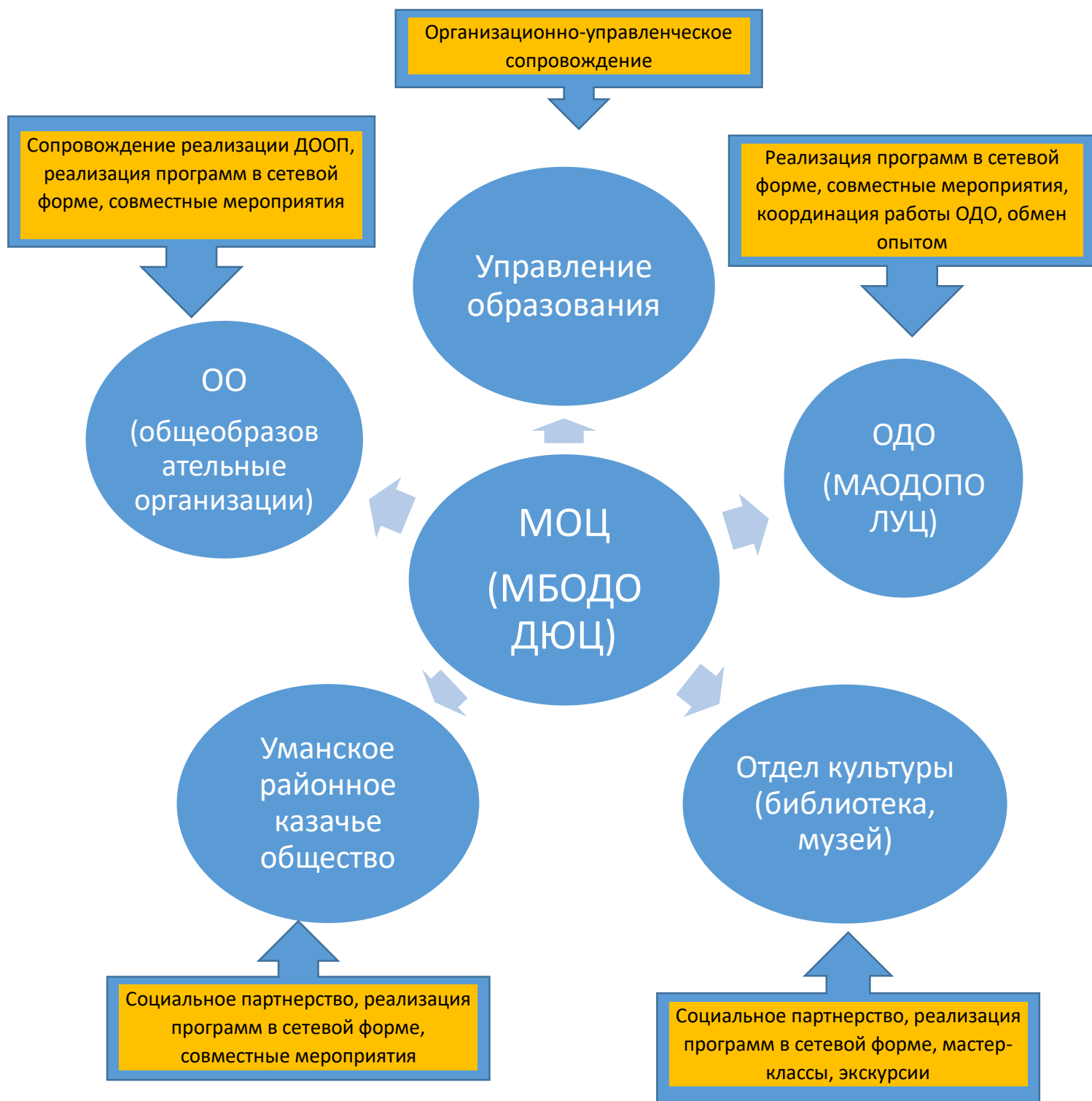
2. Административно-управленческий: административный ресурс и управление, как технология обеспечения развития муниципальных возможностей.

3. Ресурсный: образовательный потенциал муниципалитета, партнерских структур, кадровая обеспеченность.

4. Материально-технический: действенность ресурсного потенциала организаций дополнительного образования и сетевых партнеров.

5. Поисково-исследовательский: предрасположенность к поиску и реализации перспективных направлений в развитии и совершенствовании системы и качества подготовки кадров.

Схема взаимодействия участников Интегративной модели



Организационно-управленческая структура

РМЦ

Организационная деятельность по внедрению и функционированию Модели в соответствии со всеми направлениями деятельности; координация и управление всеми категориями участников мероприятий; разработка необходимых нормативных документов; организация и проведение мероприятий на региональном уровне для педагогических коллективов в соответствии с актуальными образовательными запросами, информационная поддержка

ЗОЦ

Координация реализации Модели; организация и проведение мероприятий на зональном уровне для педагогических коллективов в соответствии с актуальными образовательными запросами, информационная поддержка

МОЦ

Организационная деятельность по внедрению и функционированию Модели в соответствии со всеми направлениями деятельности на муниципальном уровне, координация всех категорий участников мероприятий

Управление
образования

Организации,
реализующие ДООП

Координационный
совет

Ожидаемые результаты

Разработка и внедрение Интегративной модели выравнивания доступности дополнительного образования позволит обеспечить качественные изменения в муниципальной системе дополнительного образования детей в следующих позициях:

- *на уровне субъекта* (дети, родители): получение новых инструментов для свободного выбора дополнительных общеобразовательных общеразвивающих программ, обеспечение прав каждого ребенка на развитие, личностное самоопределение, самореализация обучающихся, повышение удовлетворенности детей и родителей качеством дополнительного образования;

- *на уровне педагога* – создание и внедрение новых практик, профессиональный рост;

- *на уровне организаций* - повышение качества и доступности дополнительного образования в муниципальном образовании; сформированное единое образовательное пространство, которое:

- объединит ресурсные базы учреждений дополнительного образования и социальных партнеров;
- обеспечит общее программно-методическое сопровождение;
- будет способствовать появлению новых перспективных форм работы;
- будет содействовать получению качественного педагогического продукта;
- расширит поле социальных партнеров и практик.

Ключевыми результатами внедрения данной модели являются:

▪ увеличения охвата детей услугами дополнительного образования за счет обновления содержания, форм и средств организации дополнительного образования;

▪ увеличение доступности услуг дополнительного образования (обеспечение условий выявления, поддержки и развития одаренных детей, повышение доступности дополнительного образования для детей с ОВЗ);

▪ стимулирование механизмов сетевого взаимодействия;

▪ решение задач интеграции и преемственности дошкольного, общего и дополнительного образования;

▪ создание и распространение лучших управленческих и педагогических практик;

▪ качественное достижение установленных плановых показателей по внедрению Целевой модели развития муниципальной системы дополнительного образования детей в Ленинградском районе.

**Базовые индикаторы и показатели результативности реализации
Интегративной модели**

№ п/п	Показатель	Тип показателя	Период, год			
			2021	2022	2023	2024
1	Охват детей дополнительным образованием от 5 до 18 лет	%	76	77	78,5	80
2	Количество реализуемых разноуровневых программ	ед.	6	7	9	10
3	Количество реализуемых программ в сетевой форме	ед.	3	4	5	6
4	Количество сезонных профильных смен для мотивированных учащихся	ед.	2	3	4	4
5	Количество дополнительных общеобразовательных программ, реализуемых дистанционно:	ед.	2	3	4	5
6	Доля детей с ОВЗ и инвалидностью в возрасте от 5 до 18 лет, охваченных дополнительным образованием	%	55	60	65	70
7	Расширение географии оказания образовательных услуг в рамках конкретных образовательных программ	%	100 % (охват всех сельских поселений)			
8	Количество педагогов дополнительного образования, прошедших курсы повышения квалификации по программам, направленным на освоение технологий и методик разработки и реализации ДООП	%	100	100	100	100